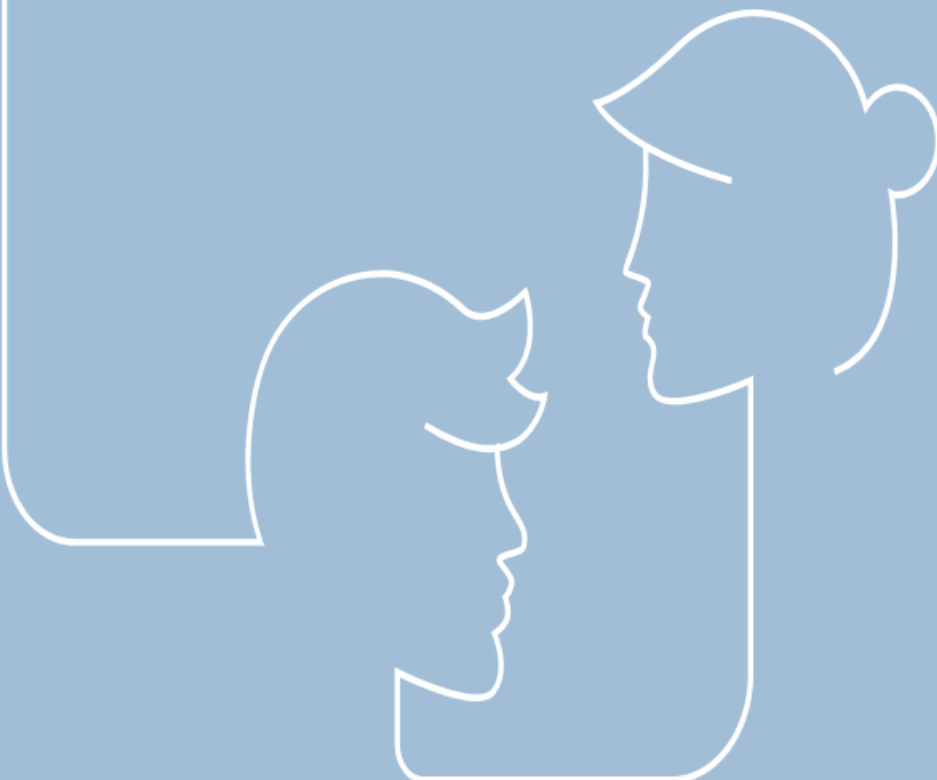


Γνωστοποιήσεις Αειφορίας όπως αναφέρονται στον κανονισμό SFDR (Επίπεδο Οντότητας)

Σύμφωνα με τον Κανονισμό (ΕΕ) 2019/2088 του Ευρωπαϊκού Κοινοβουλίου και του Συμβουλίου, της 27ης Νοεμβρίου 2019 περί γνωστοποιήσεων αειφορίας στον τομέα των χρηματοπιστωτικών υπηρεσιών



1. Εισαγωγή

1.1. Ιστορικό πλαίσιο:

Τα επενδυτικά ταμεία που προσφέρουμε χρησιμοποιούνται ευρέως από τους πελάτες μας για τη διαχείριση του πλούτου και την παροχή δυνατότητας οικονομικού σχεδιασμού για αυτούς και τα αγαπημένα τους πρόσωπα. Με άλλα λόγια, το βασικό επιχειρηματικό μοντέλο και τα προϊόντα μας επιτρέπουν τον οικογενειακό προγραμματισμό πλούτου, τη συνέχεια και τη βιωσιμότητα.

Στο ίδιο ήθος, η CYPRIALIFE ΕΛΛΑΔΟΣ ΜΟΝΟΠΡΟΣΩΠΗ Α.Ε. (εφεξής «Cyprialife Ελλάδα»), ήταν και συνεχίζει να είναι υπεύθυνος επενδυτής και εδώ και χρόνια εφαρμόζει τις δικές της εσωτερικές πολιτικές, συμπεριλαμβανομένων πολιτικών αποκλεισμού βάσει ESG κριτηρίων και πράσινων επενδυτικών στόχων¹.

Το προσωπικό μας θα χαρεί να εξηγήσει τα μέτρα που λαμβάνουμε για ένα υπεύθυνο και βιώσιμο μέλλον και προσφορά ταμείων.

Τι είναι ο κανονισμός SFDR;

Ο Κανονισμός για τη Δημοσιοποίηση Στοιχείων Βιώσιμης Χρηματοδότησης (SFDR) που έχει εισαχθεί από την Ευρωπαϊκή Ένωση το 2019 θέτει υψηλότερα πρότυπα διαφάνειας στον χρηματοπιστωτικό τομέα. Απαιτεί από τράπεζες, ασφαλιστικές εταιρείες και διαχειριστές επενδύσεων να γνωστοποιούν με σαφήνεια:

1. Πώς οι κίνδυνοι βιωσιμότητας επηρεάζουν κάθε επενδυτική απόφαση (Άρθρο 3),
2. Πώς λαμβάνονται υπόψη οι κύριες δυσμενείς επιπτώσεις επί παραγόντων βιωσιμότητας κατά τις επενδυτικές αποφάσεις (Άρθρο 4),
3. Πώς ενσωματώνονται οι παράγοντες βιωσιμότητας στην Πολιτική Αμοιβών (Άρθρο 5),
4. Κατά πόσο κάθε χρηματοοικονομικό προϊόν:
 - ο ενσωματώνει χαρακτηριστικά βιωσιμότητας (Άρθρο 8),
 - ο επιδιώκει ενεργά συγκεκριμένους περιβαλλοντικούς ή κοινωνικούς στόχους (Άρθρο 9), ή
 - ο δεν ενσωματώνει στοιχεία βιωσιμότητας (Άρθρο 6).

Τι σημαίνει αυτό για εσάς;

Ο Κανονισμός SFDR μετατρέπει την υπεύθυνη επενδυτική στρατηγική σε δέσμευση προσφέροντάς σας την σιγουριά ότι διαχειριζόμαστε το κεφάλαιό σας με γνώμονα τόσο την απόδοση όσο και την πρόθεσή του, μέσω:

- **Σαφής πληροφόρησης.** Έχουμε την υποχρέωση να γνωστοποιούμε, με σαφή και ακριβή τρόπο, πώς ενσωματώνουμε τη βιωσιμότητα στη διαδικασία λήψης επενδυτικών αποφάσεων.

¹ Η Cyprialife Ελλάδα σημειώνει ότι δεν ενσωματώνει τους κινδύνους βιωσιμότητας στις επενδυτικές της αποφάσεις για τα ταμεία της σύμφωνα με τον κανονισμό της ΕΕ περί γνωστοποιήσεων αειφορίας στον τομέα των χρηματοπιστωτικών υπηρεσιών (γνωστός ως Sustainable Finance Disclosure Regulation – SFDR). Σημειώστε ότι όροι όπως υπεύθυνες επενδύσεις, βιώσιμες επενδύσεις, ή ταμεία με επίκεντρο τη βιωσιμότητα/ESG, αποτελούν αναφορές σε εσωτερικά έγγραφα και πολιτικές της Cyprialife Ελλάδα Αναφορά σε ταμείο που εμπίπτει στις εσωτερικές πολιτικές της Cyprialife Ελλάδα σχετικά με υπεύθυνες ή βιώσιμες επενδύσεις δεν υποδηλώνει ότι ένα ταμείο έχει ετικέτα «Στόχο Αειφόρου Ανάπτυξης» ή «Πρώθηση Αειφόρου Ανάπτυξης» σύμφωνα με το SFDR. Τα προϊόντα της Cyprialife Ελλάδα εμπίπτουν στο άρθρο 6 του SFDR.

- **Ευθυγράμμιση με τις προσωπικές σας ανάγκες.** Μοιραστείτε τα θέματα που σας ενδιαφέρουν και θα προσπαθήσουμε να ανταποκριθούμε στις ανάγκες σας στο μέγιστο δυνατό βαθμό.
- **Επαληθευμένου αντικτύπου.** Οφείλουμε να αποδεικνύουμε αν και πώς τα επιλεγμένα επενδυτικά προϊόντα επιφέρουν μετρήσιμα περιβαλλοντικά και κοινωνικά αποτελέσματα.

1.2. Σκοπός της γνωστοποίησης:

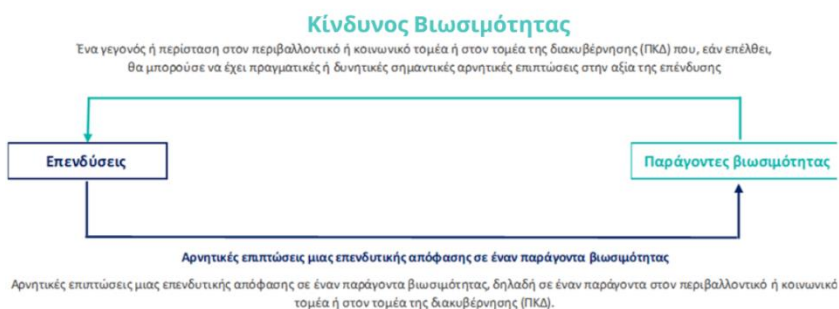
Η γνωστοποίηση αειφορίας περιγράφει κατά πόσον και με ποιόν τρόπο η Cyrgialife Ελλάδος σύμφωνα με τις απαιτήσεις του κανονισμού:

1. ενσωματώνει τους κινδύνους βιωσιμότητας στις επενδυτικές της αποφάσεις,
2. λαμβάνει υπόψη τις δυσμενείς επιπτώσεις των παραγόντων βιωσιμότητας στις επενδυτικές αποφάσεις και
3. ενσωματώνει τους κινδύνους βιωσιμότητας στην Πολιτική Αμοιβών.

2. Ορισμοί

- **Κίνδυνος Βιωσιμότητας:** Ένα γεγονός ή περίσταση στον Περιβαλλοντικό ή Κοινωνικό τομέα ή στον τομέα της Διακυβέρνησης (ΠΚΔ) που, εάν επέλθει, θα μπορούσε να έχει πραγματικές ή δυνητικές σημαντικές αρνητικές επιπτώσεις στην αξία της επένδυσης.
- **Παράγοντες Βιωσιμότητας:** Αφορά περιβαλλοντικά, κοινωνικά και εργασιακά ζητήματα, τον σεβασμό των ανθρωπίνων δικαιωμάτων και την καταπολέμηση της διαφθοράς και της δωροδοκίας.
- **Κύριες Δυσμενείς Επιπτώσεις (ΚΔΕ) στη βιωσιμότητα:** Η αρνητική επίπτωση μιας επενδυτικής απόφασης σε έναν παράγοντα ΠΚΔ. Μερικά παραδείγματα είναι οι εκπομπές αερίων του θερμοκηπίου, Δείκτης Επικίνδυνων Αποβλήτων, Μη Προσαρμοσμένο Μισθολογικό Χάσμα μεταξύ Φύλων, Παραβιάσεις των Αρχών του Οργανισμού Ηνωμένων Εθνών για τον Παγκόσμιο Σύμφωνο και των Κατευθυντήριων Γραμμών του Οργανισμού Οικονομικής Συνεργασίας και Ανάπτυξης για τις Πολυεθνικές Επιχειρήσεις και άλλα.
- **Αειφόρες Επενδύσεις:** Επενδύσεις σε οικονομικές δραστηριότητες που συμβάλλουν στην επίτευξη:
 - περιβαλλοντικού στόχου, η οποία μετράτε με βασικούς δείκτες αποδοτικότητας των πόρων ως προς τη χρήση ενέργειας, ανανεώσιμων πηγών ενέργειας, πρώτων υλών, υδάτων και γης, ως προς την παραγωγή αποβλήτων και τις εκπομπές αερίων θερμοκηπίου, καθώς και ως προς τις επιπτώσεις στη βιοποικιλότητα και την κυκλική οικονομία, ή
 - επένδυση σε οικονομική δραστηριότητα η οποία συμβάλλει σε επίτευξη κοινωνικού στόχου, όπως η αντιμετώπιση της ανισότητας, που προωθεί την κοινωνική συνοχή, την κοινωνική ένταξη και τις εργασιακές σχέσεις, ή επένδυση σε ανθρώπινο κεφάλαιο ή σε οικονομικά ή κοινωνικά μειονεκτούσες κοινότητες

εφόσον δεν βλάπτουν σοβαρά κανέναν από αυτούς τους στόχους ενώ οι εταιρείες-αποδέκτες των επενδύσεων ακολουθούν ορθές πρακτικές διακυβέρνησης, ιδίως ως προς τις ορθές δομές διαχείρισης, τις εργασιακές σχέσεις, την αμοιβή του προσωπικού και τη φορολογική συμμόρφωση



3. Περιγραφή του τρόπου με τον οποίο οι κίνδυνοι βιωσιμότητας ενσωματώνονται στις επενδυτικές αποφάσεις (Άρθρο 3)

Η Cyprialife Ελλάδας απαιτείται να δημοσιεύει πληροφορίες σχετικά με τις πολιτικές της που ενσωματώνουν τους κινδύνους βιωσιμότητας στη διαδικασία λήψης επενδυτικών αποφάσεων.

Η Cyprialife Ελλάδας επί του παρόντος, δεν ενσωματώνει τους κινδύνους βιωσιμότητας στις επενδυτικές της αποφάσεις, με τον τρόπο που ορίζονται στο SFDR.

Επιπλέον, η Cyprialife Ελλάδας επιδιώκει να ενισχύσει αυτές τις πολιτικές ενσωματώνοντας πρόσθετους κινδύνους βιωσιμότητας στη διαδικασία λήψης επενδυτικών αποφάσεων.

4. Πληροφορίες όσον αφορά τις δυσμενείς επιπτώσεις των παραγόντων βιωσιμότητας στις επενδυτικές αποφάσεις (Άρθρο 4)

Η Cyprialife Ελλάδας πρέπει να δημοσιεύει εάν λαμβάνει υπόψη ή όχι τις κύριες αρνητικές επιπτώσεις των επενδυτικών αποφάσεων σε παράγοντες βιωσιμότητας.

Η Cyprialife Ελλάδας υποστηρίζει πολύ τη συμπερίληψη των δυσμενών επιπτώσεων, αλλά λαμβάνοντας υπόψη το εύρος του επενδυτικού της χαρτοφυλακίου, αυτή τη στιγμή είναι δύσκολο να εξαχθούν όλες οι απαιτούμενες πληροφορίες. Ως εκ τούτου, η Εταιρεία, όπως προβλέπεται από το άρθρο 4 παράγραφος 1 και το άρθρο 4 παράγραφος 3 του Κανονισμού (ΕΕ) 2019/2088, αποφάσισε να εξαιρεθεί επί του παρόντος από την εξέταση τυχόν αρνητικών επιπτώσεων των επενδυτικών αποφάσεων σε παράγοντες βιωσιμότητας.

Η Cyprialife Ελλάδας θα επανεξετάσει και θα αξιολογήσει τις διαδικασίες που απαιτούνται για την επίτευξη της απαιτούμενης επιχειρησιακής ικανότητας και πλαισίου δεδομένων που θα υποστηρίξουν την γνωστοποίηση των δεικτών των δυσμενών επιπτώσεων που αναφέρονται στον Πίνακα 1 του Παραρτήματος 1 του Κανονισμού (ΕΥ) 2022/1288.

5. Γενικές Αρχές για την ενσωμάτωση των κινδύνων βιωσιμότητας στην Πολιτική Αμοιβών της Cyprialife Ελλάδας (Άρθρο 5)

Η Cyprialife Ελλάδας διαθέτει εξειδικευμένη Πολιτική Αμοιβών, η οποία εφαρμόζεται σε όλους τους εργαζομένους της και λειτουργεί στο πλαίσιο της ισχύουσας νομοθεσίας και των Συλλογικών Συμβάσεων με τα συνδικαλιστικά όργανα των εργαζομένων.

Η Πολιτική Αμοιβών διακρίνει μεταξύ σταθερών και μεταβλητών στοιχείων της συνολικής αμοιβής ώστε να λαμβάνει υπόψη την ατομική απόδοση και την απόδοση του Ομίλου σε σχέση με ένα σύνολο προκαθορισμένων στόχων.

Ο στόχος της Πολιτικής είναι να διασφαλίσει την υγιή και αποτελεσματική διαχείριση κινδύνων για όλους τους τύπους κινδύνου, συμπεριλαμβανομένων των κινδύνων βιωσιμότητας, καθώς και την ευθυγράμμιση με τους στρατηγικούς στόχους και τις φιλοδοξίες της Εταιρείας. Συμβάλλει στην ανάπτυξη εταιρικής κουλτούρας εσωτερικής ισότητας και ισότητας φύλων. Συγκεκριμένα, μέσω της μεταβλητής αμοιβής επιδιώκουμε:

- Να ενθαρρύνουμε τους εργαζομένους να επιτυγχάνουν βιώσιμα αποτελέσματα, σε ευθυγράμμιση με τη στρατηγική και τα συμφέροντα του Ομίλου·
- Να δημιουργούμε μακροπρόθεσμη βιώσιμη αξία για όλους τους ενδιαφερόμενους φορείς·
- Να προάγουμε την υγιή και αποτελεσματική διαχείριση κινδύνων μέσω της ευθυγράμμισης με κατάλληλες διαδικασίες εταιρικής διακυβέρνησης·
- Να παρέχουμε κίνητρα για συνετή και μη υπερβολική ανάληψη κινδύνων, εντός του εφαρμοστέου νομικού και κανονιστικού πλαισίου, αποφεύγοντας βραχυπρόθεσμες ή ευκαιριακές συμπεριφορές.

Επί του παρόντος, η Πολιτική Αμοιβών δεν συνδέεται με συγκεκριμένους δείκτες απόδοσης σχετικούς με τη βιωσιμότητα, ωστόσο η Cyprialife Ελλάδας ενδέχεται να εισαγάγει τέτοιους δείκτες στο μέλλον. Η Πολιτική επανεξετάζεται και ενισχύεται τακτικά, όπου αυτό κρίνεται απαραίτητο.



Κυπριαlife Ελλάδα | Λεωφόρος Ανδρέα Συγγρού 162-166 (Κτίριο 1), 176 71 Καλλιθέα, Αθήνα, Ελλάδα | Τηλ.
+(30) 2103279420